

Karel Petráš

Šumava – Jelení Vrchy

Hirschbergen – Hiršperky



Šumava – Jelení Vrchy Hirschbergen – Hiršperky

Karel Petráš



nakladatelství

České Budějovice, 2011

Šumava – Jelení Vrchy

Hirschbergen – Hiršperky

© Karel Petráš, 2006

Všechna práva vyhrazena. Žádná část této publikace nesmí být rozmnožována a rozšiřována jakýmkoli způsobem bez předchozího písemného svolení nakladatele.

První vydání, 2011

Převod do elektronické podoby Petr Řepík

Vydalo nakladatelství KOPP,

Šumavská 3,

370 01 České Budějovice,

tel.: 386 460 474,

e-mail: knihy@kopp.cz;

Internet: www.kopp.cz

ISBN 978-80-7232-421-7

Děkuji paní profesorce Jiřině Čechové za jazykovou úpravu textu.

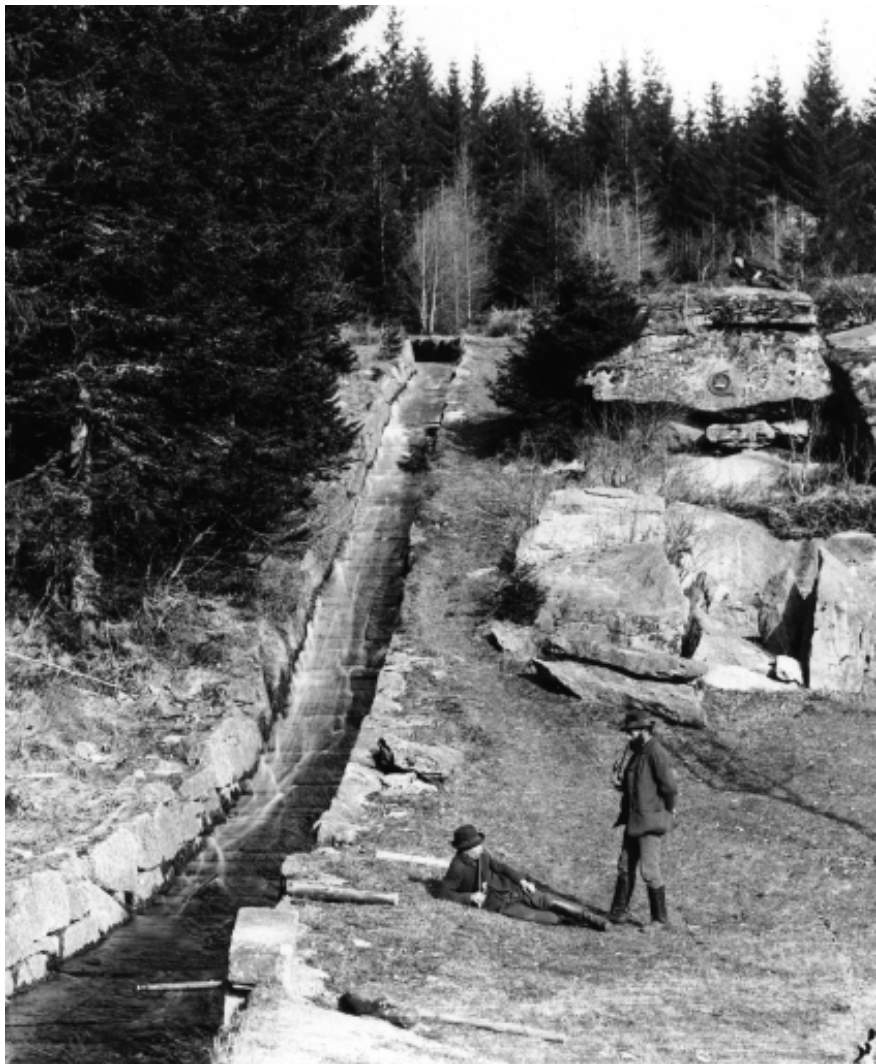
Karel Petráš

Jelení Vrchy jsem poznal jako chlapec, který se chtěl jednou stát lesníkem. Život ale vede kroky úplně jinak a neohlíží se na sny chlapce.

Tenkrát celá horská ves stála se všemi horskými chalupami, políčky a tarasy, voněla venkovem a hlasy lidí a zvířat. Tehdy jsem si říkal, že jednou, až budu dospělý, nechci žít nikde jinde než tam, kde údolí končí. Sen se mi nikdy neuskutečnil a domov mám na opačném konci Šumavy. Ten můj velký chlapecký sen realizoval až můj syn, který zde našel svůj domov. Domov, v němž byl ale šťastný příliš krátce na to, aby mohl naše společné sny uskutečnit.

Proto mu opožděně, ale ve vzpomínkách, věnuji tuto malou publikaci kraje, který miloval.

autor



Jelení smyk (foto J. Seidl)

Podzim roku 1946

Podzim roku 1946 byl opět podzimem, který rozdával kolem sebe barevnou krásu. Jelenské údolí se rozzářilo škálou barev od žluté až po karmínově červenou. Vřesoviště polil barvou fialovou a červenými korálky jeřabin vábil k ochutnání. Celým údolím stoupala vůně tlejícího listí.

Něco ale v Jelenském údolí schází. Byla to vůně stoupajícího kouře smolného dřeva z komínů chalup, a ta se vždy mísila s vůní podzimu a dávala celé horské kotlině atmosféru pohody a Božího klidu.

Po 153 letech je Jelenské údolí opět od lidí opuštěné. Zůstaly zde stát pouze domy bez svých obyvatel, osiřely louky a pole, nekonala se podzimní pastva dobytka, neštěkají psi. Krásný podzim byl tentokrát velmi smutný.

Pojďme vyprávěním zabloudit do dávné historie této horské vísky, která se již nikdy neobnoví a kde se již nikdy nebude opakovat dávný život zde již dožitý.

Hiršperky – Jelení Vrchy v drobné historii

Název Jelení Vrchy – Hiršperky má původ jednak od výskytu jelení zvěře, která měla v této horské oblasti silně vyvinuté paroží a žili zde jedni z nejsilnějších jelenů ze všech šumavských knížecích revírů. Ještě v době 18. století byla hlavní činnost na knížecích panstvích zaměřena na myslivost a lov. Lovení byli hlavně jeleni a srnčí zvěř, tetřev, jeřábek a velké šelmy (medvěd, vlk a rys). Péče o les byla až druhořadá. Druhý důvod pro název pochází od Jeleního potoka, který celým rozsáhlým údolím protéká a vlévá se v dolní části obce do Jezerního potoka.

První snaha o osídlení tohoto území byla již v roce 1728 v tak zvaném Joklově lese (Jokeswald). Byl to levý břeh a jižní svah nad Jelením potokem. Lesní knížecí úřad vznesl proti této kolonizaci území značné námitky, protože by byl silně ohrožen knížecí lov nejsilnější trofejní zvěře.

Totéž záporné stanovisko se opakovalo ještě v roce 1755, kdy o osídlení údolí Jeleního potoka měli zájem místní lidé z obcí Bělá (Pargfried) a Nové Pece (Neuofen).

K osídlení došlo až tehdy, kdy ing. Josef Rosenauer (*1735 – †1804) dovedl svůj plavební kanál, tehdy zvaný Vídeňský (později označován jako Starý kanál), až k místu budoucí obce Jelení Vrchy. To je již konec 18. století, kdy se změnily názory na les a na hodnotu dřeva v něm. Dřevo doposud mělo nulovou hodnotu způsobenou nedostupností dopravních cest. Zásluhou plavebního kanálu (jako vodní cesty), znamenalo dřevo významný obchodní artikl a vydatný finanční příjem do knížecí pokladny. Uvědomuje si to i kníže Josef II. Jan ze Schwarzenbergu a povoluje na konci kanálu výstavbu prvních dřevařských domků.

Lze říci, že rok 1793 je rokem vzniku obce. Jednalo se o stavby velmi jednoduché a sloužily k přespání prvních dřevorubců. Tyto dřevěné stavby zde sloužily po dobu třech roků a některé byly později přestavěny k trvalému bydlení. Na těchto provizorních srubových stavbách byla později postavena i myslivna. Později sloužila jako hájnice a do dnešních dnů stojí na počátku Starého kanálu.

Čtrnáctého května 1796 bylo knížecí správou přiděleno pět míst pro stavbu chalup k trvalému bydlení. První kolonisté v „čistém lese“ na pravém břehu Jeleního potoka byli: Bartl Binder, Johann Graf, Michl Schlorhauser



Jelení Vrchy - pohled od Jeleního potoka



Jelení Vrchy - žně

mladší a starší, Anton Schinko. Roku 1799 se již staví na jižních svazích nad Jelením potokem dalších 15 domků pro rodiny dřevařů. Jedním z dosídlenců je i Lorenz Saumer, který v prvopočátcích vzniku obce postavil většinu dřevěných chalup a v roce 1812 postavil u cesty z Janovy pily do Hiršperků též kamennou kapličku. Nezůstal jen u jedné. Další kamennou kapličku postavil na rozhraní s katastrem obce Ovesné rovněž u cesty na Hiršperky, ale bohužel se nezachovala. Začátkem 19. století již na Hiršperkách stojí přes 20 domků trvale žijících obyvatel. Počet obyvatel a domů stále rostl a podle přesných statistických údajů z roku 1930 mají Hiršperky 36 domů a 254 obyvatel. V roce 1945 již 38 domů a 234 obyvatel.

Politickou a správní obcí patřily do Nové Pece (Neuofen), která v roce 1930 měla rozlohu 5 450 ha, 222 domů, 1 576 obyvatel, z čehož bylo 63 Čechů a 1498 Němců. Pro úplnost dodávám, že pod Novou Pec tehdy patřily osady:

Dlouhý Bor – Langhaid

Jelení Vrchy – Hirschbergen

Nové Chalupy – Neuhäuser

Láz – Gehäng

Ovesná – Haberdorf

K osadě Jelení Vrchy patřily samoty:

U Jáchyma (Beim Jeachin) čp. 35, samota stojící při plavebním kanálu mezi Jeleními Vrchy a Rosenauerovou kaplí. Dnes je označována jako samota u Schwarců.

Jánská pila (Johannessäge) na dolním konci jelenského údolí na Jezerním potoce. Pila pracovala až do roku 1923. V následujícím roce na místě pily byla postavena hájovna.

Mazník (Schmierbrenner), samota o dvou chalupách s 10 obyvateli, rovněž na dolním konci jelenského údolí, na pravém břehu Jezerního potoka. Dnes je zde postavena zimní obůrka pro jelení zvěř.

Po vysídlení obce v roce 1946 byla většina chalup opuštěna a ponechána zkáze přírodním živlům a vandalům. Chátrající stavby byly pak v roce 1953 strženy a zlikvidovány. Zachováno zůstalo pouze 9 domů, škola a schwarzenberská myslivna. Později byla stržena i škola. Dnes místa chalup hiršperských horalů připomínají pouze ovocné stromy (ponejvíce třešní, které stářím odumírají) nebo kamenné základy, mnohde jenom navršené hromady sutě, zarostlé buření a stromy.

V dnešní době je osídlení (i když nepatrné) soustředěno na západním konci údolí pod dolním portálem. Tyto dvojdomky zde vznikly až v době budování socialismu, kdy zdejší končiny spravovaly vojenské lesy. V dávné době, o které píšeme, byly pod dolním portálem pouze louky, které se táhly až ke Starému kanálu. Ještě před zbudováním Nového kanálu si jelenští (híršperští) obyvatelé na této horské pastvině zbudovali rybník. Rybník byl a je stále na levé straně vedle skluzu kanálu od dolního portálu. Dnes je celé okolí kolem rybníka zarostlé stromy a není vidět ani ze silnice stoupající k dolnímu portálu. Při plavení dřeva byla i jeho voda používána k plavení. Tehdy byl rybník hojně využíván hirsperskou mládeží, ale i turisty k osvěžení a odpočinku po namáhavém výstupu do těchto horských končin. V roce 1924 byl již rybník značně zanesen bahnem a tak jej otcové z Jeleních Vrchů vyhloubili a usazené bahno odvezli. V zimních měsících, kdy hladina rybníka zamrzla, docházelo k jeho odledování. Led byl rozřezán na kostky a ty pak byly na saních odváženy do ledového sklepa restaurace pana Fechtera v čp. 15 k chlazení nápojů v letních měsících. Tehdy byly na Jeleních Vrchích dva hostince, a to u předního a zadního Fechtera.



Hospoda U Fechtera

Farností patřily Jelení Vrchy k farnosti v Želnavě, četnickou stanicí rovněž do Želnavy. Celní a finanční stráž byla v Dlouhém Boru a pobočka poštovního úřadu byla rovněž v Dlouhém Boru v čp. 19.

Lidé byli na „Vrškách“ šikovní a uměli si se vším poradit sami. Řemesel bylo málo. Hlavní řemeslo bylo lesní dělník (Forstarbeit) - dřevorubec a kameník. První postavené chalupy byly celé ze dřeva. Pouze části, kde byla ustájena hospodářská zvířata, byly stavěny z kamene. V případě požáru zůstala zachována nejcennější část majetku, jímž byla kravka, živitelka celé rodiny. Dalším řemeslníkem na „Vrškách“ byl kovář, kolář a truhlář. Několik rodin se věnovalo výrobě kolomazi z vynikající pleknsteinské borovice, která měla kuželovitou korunu a dobře odolávala sněhovým podmínkám. Po bývalém špinavém kolomaznickém řemesle zůstala pojmenována část obce „Mazník“.

Velká chudoba tohoto kraje se začala zlepšovat až po roce 1926, kdy byly pro lesní dělníky uzákoněny nemocenské dávky v době nemoci a začalo platit určité sociální pojištění. Vznikl zde i první konzumní spolek (Konzumberein) – „Družstevní konzumní družstvo“ a „Spolek dobrovolných zemědělců“.

Víra v Boha, předávaná z pokolení na pokolení, pomáhala překonávat velmi těžký život plný dřiny v lese, při přibližování dřeva a plavení dřeva a při péči o svá malá zemědělská hospodářství. Boží slovo bylo ale příliš vzdálené od Jeleních Vrchů. Obyvatelé si svou zbožnost přibližovali stavbou křížů a kapliček podél cest, kudy vedly nejčastější jejich kroky. Mnoho se jich nezachovalo, ale přesto některé tyto sakrální skvosty zůstaly zachovány a přečkaly tu strašnou dobu bolševické zlově. Jako nejstarší je kaplička Lorence Saumera z roku 1879 u Jánské samoty a kříž z roku 1879. Další kaplička rovněž u Jánské samoty je z roku 1889 označena iniciály J. a P. Slyšel jsem od bývalých německých osadníků domněnku, že tuto kapličku postavil Adolf Paleček na památku svého otce Josefa. Posledním ze zachovaných křížů z dávné doby roku 1891 je kříž u cesty, která vedla napříč Jelenským údolím. Kříž stojí hned za můstkem přes Jelení potok. Poslední kříž byl postaven až v roce 1999. Stojí u dvojdomků na cestě k Medvědímu jezírku. Postavila jej tam na památku svého zemřelého muže jeho manželka, která zde stále ještě žije.

Zbožnost jelenských horalů byla nesmírná. Na sváteční bohoslužby docházeli věřící z Jeleních Vrchů do kostela sv. Jakuba v Želnavě (Salnau). Farnost u tohoto kostela byla velmi rozsáhlá a čítala přes 4200 duší a měla 4 církevní filiální školy. Matriční záznamy zde byly vedeny již od roku 1664. Zde v kostelíčku sv. Jakuba jelenští uzavírali sňatky, byli křtěni a biřmováni, chodili ke zpovědi a ke svatému přijímání. Dokonce v době masopustu v postních dnech docházeli lidé ke zpovědi každý čtvrtek, neboť tento den byl vyhrazen pouze pro věřící z Jeleních Vrchů a z ostatních osad správní obce Nová Pec. Po zpovědi byla sloužena mše svatá s přijímáním. Na hřbitově vedle kostela se pak konaly smutné poslední cesty věřících.

Dnes už si sotva někdo umí představit, že chodili za bohoslužbou celých dvanáct kilometrů. V létě 2,5 hodiny, v zimě přes 3 hodiny i déle. To však byla pouze jedna cesta. Ještě delší pochody byly 1. května k Dobrovodské kapli u Horní Plané, kde se pravidelně konala pouť anebo poutní putování 15. srpna ke Stožecké kapli. Nejdelší putování pak bylo na pouť a bohoslužbu k „Panně Marii Kájovské“.

I když Šumaváci byli lidé velmi pobožní, byla u horalů značně zakořeněná pověřivost a přetrvávala z pokolení na pokolení.

Takovou vžitou pověrou byla u dřevařů na Jeleních Vrchích, ale i po celé vysoké Šumavě, zkazka o „Divokém honu“ nebo „Divousovi“, označovaná Němci jako „Wilde Jagd“.

V ústním podání se pak tradovalo, že tento „Divous“ většinou napadne osamělého dřevaře na pokraji lesních pasek za šera nebo v pokročilé večerní hodině, kdy slunce pomalu zapadá za obzor a stíny se začínají prodlužovat. „Divous“ či „Divoký hon“ se projevoval divokou vichřicí uprostřed mrtvého ticha, kvílením naříkavých hlasů, vytím psa, někdy i střelnými ranami. Obrana před jeho živelným běsněním byla pouze jedna: pokřižovat se a ulehnout tváří na zem a nehýbat se. V této poloze čekat tak dlouho, až strašidelné zvuky a běsnění větrem pomine.

Ještěže to napadený dřevař přežil, bylo jeho povinností vysekat na řezné ploše pařezu tři křížky, které měly zneškodnit zlou sílu tohoto běsu. Jiná pověra tvrdila, že na takto označených pařezích odpočívá „Divoký hon“ a nemůže již škodit.

Dnes již křížky na pařezích nenajdeme. Různé přírodní jevy jsou vysvětleny a staří šumavští dřevorubci, kteří v tuto pověru věřili, již dávno nežijí.

Odměnou, při návštěvě kostela v Želnavě, vedle Božího slova, bylo radostné setkání s příbuznými a známými, možnost si popovídat, přetřásat různé události. Vždy to byla veliká společenská událost a po ní se opět vraceli k těžkému všednímu životu.

Tenkrát byli lidé zvyklí chodit velké vzdálenosti již od útlého mládí. Děti, jako školáčky, pochodovaly Jelenským údolím za vzděláním až do Nové Pece. První vyučování bylo prováděno po domech až do roku 1825, kdy zde byla postavena dvoutrídň škola. I potom putovala celá skupina školáků dál za vzděláním do Nové Pece. Toto 16 km putování školáků skončilo až v roce 1869, kdy na Jeleních Vrších byla zásluhou otců a za příspěvku státu a církve postavena filiální škola farnosti Želnavy. Stála uprostřed obce tak, že z obou konců vesnice byla k ní stejná vzdálenost. Vyučovalo se pouze v německém jazyce. Jedním z vyučovacích předmětů byla výuka náboženství. V roce 1904 byla škola v Nové Peci přestavěna na čtyřtrídň v důsledku velkého počtu dětí. Česká škola na Jeleních Vrších nikdy nebyla, ta vznikla až v roce 1936 v Želnavě poblíž hotelu Muhr.

Největší problém byl vždy v době žní a senoseče s malými dětmi, které nebyly školou povinné. Mateřská školka byla zřízena až za II. světové války v roce 1940 v hostinci u předního Fechtery. Většina mužů narukovala do Wehrmachtu a o hospodářství se staraly pouze ženy a staří lidé. Školka byla v provozu 5 měsíců v roce od května do září. Její provoz ukončil konec II. světové války. O děti se starala Gretl Fechter a Hilde Stini z Jeleních Vrchů. Vypomáhat ještě chodila Frieda Essl až z Lázu.

Obživa hirsperských horalů nebyla vůbec jednoduchá a ani trochu lehká. Porazit strom v horském terénu, oklestit od větví, rozřezat na polena a v zimních měsících je sáňkovat co nejbliže k plavebnímu kanálu, byla velká dřina. A nejen to, byla to práce nebezpečná. S jarními vodami, když začal tát sníh a vody bylo nadbytek, bylo třeba splavit co nejvíce dřeva. Opět nastupují hirsperští chlapi a ostatní lesní dělníci z okolních osad podél kanálu a podílí se na této náročné a nelehké práci.

I když práce v lese a při plavení byla schwarzenberským knížectvím na tehdejší dobu poměrně dobře placená, nemohly vydělané zlatky uživit velmi početné rodiny. Nebylo neobvyklé, že rodiny mívaly v průměru kolem 10 dětí.

Proto souběžně s obživou v lese vznikají u každé jelenské chalupy skromná zemědělská hospodářství. Malá horská políčka umožnila pěstování žita, ovsa, brambor, zelí, řepy, tuřínu, cibule a lnu. Z hospodářských zvířat byly chovány krávy, kozy, ovce a drůbež. Chovat vepře bylo vzácné. Teprve v dobách I. republiky se v chlívkách u usedlostí a na pastvinách objevují ve větší míře prasata. Hlavním zdrojem bílkovin v potravě bylo kravské a kozí mléko. Maso bylo poměrně velkou vzácností a objevovalo se na stole maximálně jednou v týdnu. Menší přísun bílkovin v potravě měl za následek, že hirsperští obyvatelé byli menšího vzrůstu. (Ovšem toto platilo pro obyvatele celé vysokohorské Šumavy). Jejich zemědělství bylo samozásobitelské. To znamená, co si vyprodukovali také spotřebovali. Za vydělané peníze v lese se kupovaly potraviny a jiné spotřební věci, které si sami nedovedli vyrobit nebo vyprodukovat. Pro zajímavost to byly tyto potraviny: cukr, cikorie, koření a lepší bělejší mouka. Na svícení též petrolej.

Velkým pomocníkem při zúrodnování políček byly chované krávy nebo kastráti býčků volí, kteří pomáhali i při stahování klád v lese. Kůň byl velkou vzácností a příliš drahý. Voli byli chováni pouze v několika hirsperských chalupách a jejich majitelé je propůjčovali na obtížné práce sousedům. Jejich velká hmotnost (až 14 metrů), síla a rozvážnost v tahu, pomáhaly odstraňovat velké balvany z políček a navalovat je na kamenné tarasy. S jejich pomocí byly stavěny i ve svazích kamenné zídky podél cest a kamenné mostky přes Jelení potok uprostřed vsi. Jsou to nádherné stavby, které vzbuzují údiv nad dovedností lidí. Bohužel jsou dnes již skryty očím turistů. Svým účelům dosloužily a jsou používány jenom nahodile. Zarostly náletovými stromy, buřínem a travou, kterou nikdo nesklízí.

Pojďme se ještě jednou vrátit do jelenského údolí v měsíci červenci a srpnu, kdy se kolem chalup rozzařily drobné modré kvítky lnu. Tkanina, která z něho vznikla, pomáhala oblékat lidi na konci údolí. Knížecí vrchnost podporovala pěstování této plodiny. Ovšem při zpracování lnu, jeho sušení v podzimních měsících v komínkách usedlostí, docházelo často k požárům, proto na panstvích knížete Schwarzenberga byly jeho zásluhou a za finanční podpory stavěny na odlehlých místech tak zvané pazderny. V mnohých obcích pak sloužily jako obecní pece na pečení chleba. Na Jeleních Vrších byly pazderny tři.

První pazderna byla na pravém břehu Jeleního potoka u cesty, která vedla napříč přes údolí. Druhá pazderna byla v horním konci obce na samotě mezi horním a dolním Fechterem na jižních svazích, asi sto metrů od hiršperské klauzy. Třetí pazderna byla na dolním konci obce rovněž na jižním svahu nad chalupami čp. 27 Schröder a čp. 23 Bernhard. Všechny tři pazderny sloužily i jako obecní pece.

Na počátku vyprávění o posbíraných střípkách z historie Jeleních Vrchů – Hiršperků byla zmínka o Joklově lese. Je to místo, kde 14. listopadu roku 1856 byl uloven údajně poslední medvěd Šumavy a Čech. Úspěšným střelcem byl Jan Jungwirt a tento lov byl velmi podrobně popsán účastníky lovu. V místě zástřelu byl v roce 1880 postaven pomníček – Medvědí kámen (Bärenstein). Od Jeleních Vrchů je vzdálen necelé půl hodiny chůze.

Světové válečné dějiny se nevyhnuly ani tomuto zapadlému koutu v horách a vybíraly si svoji strašnou daň na životech lidí. Muži odcházeli na frontu a na Jeleních Vrchích zůstávaly ženy, děti a staří. Práce vázla nejen v lesích, ale i na polích, ve stájích, ve dvorech horských usedlostí. Mnoho hiršperských chlapů se již nikdy nevrátilo domů. Zůstávaly vdovy, na které Velkoněmecká říše pamatovala a jednorázově je za ztrátu manžela obdarovala 25 markami.

V roce 1940 se poblíž vrcholu Plešného zřítilo vojenské letadlo se sedmi kadety. Všichni v troskách letadla uhořeli. K podobné havárii u jednomotorového letadla došlo pod Plešným jezerem.

Konec II. světové války byl ve znamení příchodu americké armády. Druhého května 1945 v ranních hodinách dojela průzkumná jednotka podél plavebního kanálu do Jeleních Vrchů. Hlavní úderná síla amerických jednotek postupovala v rojnicích od Smrčiny přes Láz do obce Nová Pec. Další postup byl po dva dny zastaven skupinou německých jednotek opevněných na Běleckém kopci nad obcí Bělá. Došlo k dělostřeleckému odstřelování Bělé a farní obce Želnavy. Aby nedošlo k dalším nesmyslným ztrátám na životech a majetku, odchází želnavský farář Kuschel za velitelem německých jednotek vyjednat jejich kapitulaci. To se skutečně knězi povedlo a farní obce byly ušetřeny dalšího odstřelování. Tak skončila II. světová válka i v tomto horském koutu Šumavy.

V této nesmyslené válce padlo na světových bojištích 17 hiršperských mužů. Obětí z I. světové války bylo pouze sedm.

Ze vzpomínek místních osadníků, kteří často navštěvovali po sametové revoluci Jelení Vrchy a byli častými návštěvníky u mého syna, bylo možno doplnit některé drobné údaje do tohoto vyprávění. Jejich vzpomínky byly většinou nostalgické na dobu jejich dětství.

Nejvíce vzpomínek bylo na krutou zimu roku 1928 a na počasí v létech 1934, 1935 a 1940. Zima roku 1928 byla ve znamení krutých mrazů a velkého množství sněhu. Školy byly zavřené a sněhu bylo až ke 3 metrům. Všichni rádi vzpomínali na léto a počátek zimy roku 1934. Počasí bylo velmi teplé a příjemné a vydrželo přes celé Vánoce až do 3. ledna 1935, kdy napadl první sníh. Další léto roku 1935 bylo opět velmi teplé. Ovšem vzdor tomuto pěknému počasí postihly Jelení vrchy mrazíky jak v měsíci červnu, tak v červenci a v srpnu. Na polích pomrzla všechna úroda brambor. Sníh v tomto roce napadl již 26. září a stále padal až do 27. října, kdy přišla velká obleva. Rozvodnil se Jelení a Jezerní potok, na Vltavě byly velké zátopy. Prvního prosince se situace opět opakuje. Vydatný déšť po několik dnů a tání mokrého sněhu způsobily další povodně.

Ve velmi živých vzpomínkách zůstával rok 1940. Většina mužů z Jeleních Vrchů byla odvedena do služeb Wehrmachtu, napadlo velké množství sněhu a mrazy dosáhly až -40°C . Školy byly pro velké mrazy zavřené.

Na Jeleních Vrchích po předchozím neúrodném roce začíná hlad.

Později přišly ještě daleko horší roky, které II. světová válka sebou přinášela.

Dnes, když procházím jelenským údolím, schází mi však ještě jeden přírodní skvost, který příroda vytvořila. Byly to velké žulové kameny, které čněly z vypasených a sklizených ploch horských luk podél Jeleního a Jezerního potoka. Dnes v travních porostech čnějí pouze ty největší. Ty menší zarostly nesklizenou travou, buřením a tak úplně zmizely očím všech milovníků přírody a procházejícím turistům. Co se však nezměnilo, je stále čistá voda Jeleního a Jezerního potoka.

Tyto horské říčky spolu s okolními hřebeny hor dávají neopakovatelnou krásu celému údolí.

Nedá se zastavit neúprosný koloběh přírody a dějin, který dokáže vyhladit výsledky lopotné práce několika generací lidí. Z údolí zmizely staré cesty, vodoteče, kamenné tarasy, ale i některé kamenné mostky. Ovocné stromy, které z jara svými bělostnými kvítky rozesmály celé údolí



Poslední ulovený medvěd na Šumavě 12. 11. 1856

po tuhé zimě, postupně stářím odumírají a není dnes hospodáře, který by nové vysadil. Mění se doba a také lidé.

Významné knížecí stavby

Se stavbou plavebního kanálu bylo započato 29. dubna roku 1789 a k Jelením Vrchům (Hiršperkům) byl doveden v roce 1793. Zde byl napojen na Jelení potok a tak celková délka kanálu byla 31,645 km. Protože se kanálem plavilo dříví pro Vídeň, začalo se mu říkat Vídeňský kanál. Později byl po roce 1822 označován jako Starý kanál. V témže roce (rok 1793) je budována i Jelení nádrž na Jelením potoce a Jelení smyk, tehdy označovaný jako Hiršperský. Délka smyku byla 1,3 km a ten byl po celé délce vyložen a vydrěven tesanými trámy. Takto zbudovaný smyk (klausa) vydržel několik let, než došlo k jeho přestavbě. Tesané trámy byly vyměněny za opracované kamenné desky. Tato přestavba byla prováděna až za působnosti knížecího lesmistra Josefa Johna, který na Starém kanále práce řídil a měl dozor nad

plavbou dřeva. Působil zde necelých 8 roků a konečná přestavba byla ukončena asi v roce 1833.

Při této příležitosti se ještě chvíli zdržíme u tohoto vynikajícího schwarzenberského lesníka. V roce 1836 získává konečně titul lesního inženýra. V době působení na vimperském panství (1838) vyprojektoval, vytrasoval a provedl cestu z Borových Lad na Knížecí Pláně, cestu z Lipky na Borová Lada a na Kubovu Huť, Jelení cestu ze Strážného na Knížecí Pláně a Lukenskou cestu přes Boubín ze Zátoně na Včelnou. V roce 1858 na Johnův návrh byla schwarzenberským knížectvím zřízena „přírodní pralesní památka“ na úbočí boubínského horského masivu.

Vraťme se ve vyprávění opět k Jelení nádrži. Vznikla na úbočí Jelenské hory na stejnojmenném potoce ve výšce 945 m n. m. Objem této nádrže byl 9000 m³, takže dodávala vodu do Starého kanálu po dobu pěti hodin. Vlastní naplnění nádrže trvalo deset hodin. Dnes je tato nádrž označována jako Medvědí jezírko podle turistické trasy z Ovesné s názvem Medvědí stezka.

Další unikátní stavbou bylo proražení tunelu pro plavební kanál pod Plavebním vrchem (Flösselberg). Tím začínaly nové dějiny druhé části kanálu zvaného Nový, který vedl až k bavorským hranicím. Tato náročná stavba byla započata až za 28 let po dokončení Starého kanálu a 17 let po smrti Rosenauerově. Stavba započala na podzim roku 1821 a pokračovala nepřetržitě i po dobu zimních měsíců do jara roku 1823.

Tento náročný projekt stál 40 tisíc zlatých a bylo spotřebováno 40 metrických centů střelného prachu. Jelenští tak měli zajištěno dobře placené zaměstnání po dobu dvou zimních a dvou letních měsíců. Veškeré práce na proražení tunelu řídil inženýr Falta. Počátek tunelu od západní strany byl vyzdoben žulovým portálem v novogotickém slohu. Východní, dolní portál byl pojat ve slohu novorenesančním. Tyto skvosty kamenické práce vytvořili místní občané. Pojďme jmenovat aspoň některé z nich. Byl to syn Lorenze Saumera, který později pracoval i na stavbě Stifterova pomníku, dále Josef Paleczek, první hirsberský hajný a knížecí dřevomistr (Holcmistr). On také v roce 1838 – 1840 provedl obklad podzemního tunelu kamennými deskami. Jeho synovi Adolfovi byla roce 1876 svěřena stavba Stifterova památníku nad Plešným jezerem.

Uvnitř spodního portálu, jen několik metrů od okraje, je ve stěně tunelu vsazena žulová deska s vytesanou knížecí korunkou s nápisem „18, A. J. 38“. Je to rovněž práce Josefa Paleczka. Písmena jsou monogramem Adolfa Josefa ze Schwarzenbergu, který byl na Jeleních Vrších jako malý chlapec. Na dolním kamenném portálu je ještě vytesáno „IM JAHRE 1823“. Je to rok, kdy byl celý Nový kanál dokončen.

Délka tunelu je 389 m, šíře 2,70 m, výška 2,53 m, hloubka plavebního koryta 0,79 m, šíře koryta 1,43 m, chodník vedle kanálu široký 1,27 m. Spád kanálu v tunelu byl 32 promile. Uvnitř tunelu byly dvě odvětrávací šachty (uvnitř se svítilo loučemi)

a u jedné z nich je v kruhu vytesané jméno FALTA. Jedno jediné jméno ze stovky těch, kteří kanál vytvořili. Na dolním portálu je ještě jedna pamětní deska s datem 19. května 1981. Tehdy portál hrozil zřícením nešetrnou těžební manipulací kolem něho. Byl celý rozebrán a prací důchodců Tomáše Novotného z Novosedel, Antonína Hertý z Bohumilic a Jana Vojty ze Záborky byl během čtyř dnů znovu postaven.

Tunel byl pak spojen se Starým kanálem příkrou struhou v délce 305 m s velmi příkrým spádem 158,8 promile. Výškový rozdíl dolního portálu k ústí Starého kanálu je tedy kolem 30 m. Zároveň do této strouhy byl



Zadní portál v novogotickém stylu